
Interwały

Dobór odpowiednich ram czasowych na których inwestor zamierza dokonywać transakcji jest podstawowym elementem strategii inwestycyjnej. W żargonie traderów sposób przedstawienia zmian ceny a w zasadzie czas w jakim buduje się wykres nazywa się interwałem (*timeframe*). Można zatem wyróżnić interwały minutowe, godzinowe, dzienne, tygodniowe., miesięczne czy roczne.

Często początkujący inwestorzy wybierają krótkie okresy czasowe – 1 minutowe bądź 5 minutowe – w nadziei, że im „szybszy będzie wykres”, tym szybciej się wzbogacą. Po czasie często następuje moment frustracji z powodu złego doboru interwału do strategii oraz do psychologicznych upodobań inwestora.

Jak zatem inwestor ma zdecydować co dla niego będzie najlepsze? Otóż najlepiej przetestować swoje upodobania do tradingu na kontach demo. Sprawdzić, czy inwestując w danym okresie czasowym jest się w stanie dopilnować strategii, czy ilość momentów wejścia i wyjścia z rynku odpowiada naszej kulturze inwestowania itp.

Początkowo inwestor może czuć zaniepokojenie z powodu zbyt dużej ilości transakcji, zbyt daleko oddalonych linii obronnych (*stop loss*) bądź zbyt bliskich zleceń realizacji zysku (*take profit*). Niektórzy potrzebują ciągłej adrenaliny i wybierają krótkie okresy czasowe, inni natomiast wolą spokojnie budować swoje pozycje i dokonywać transakcji rzadziej a nagle, krótkookresowe zmiany na rynku nie powodują zmiany podjętych decyzji.

Okresy czasowe wykorzystywane do inwestycji podzielone są w zasadzie na trzy grupy:

- długoterminowe (*long term*)
- średnioterminowe (używane do *swing trading*)
- krótkoterminowe (używane do *day trading*)

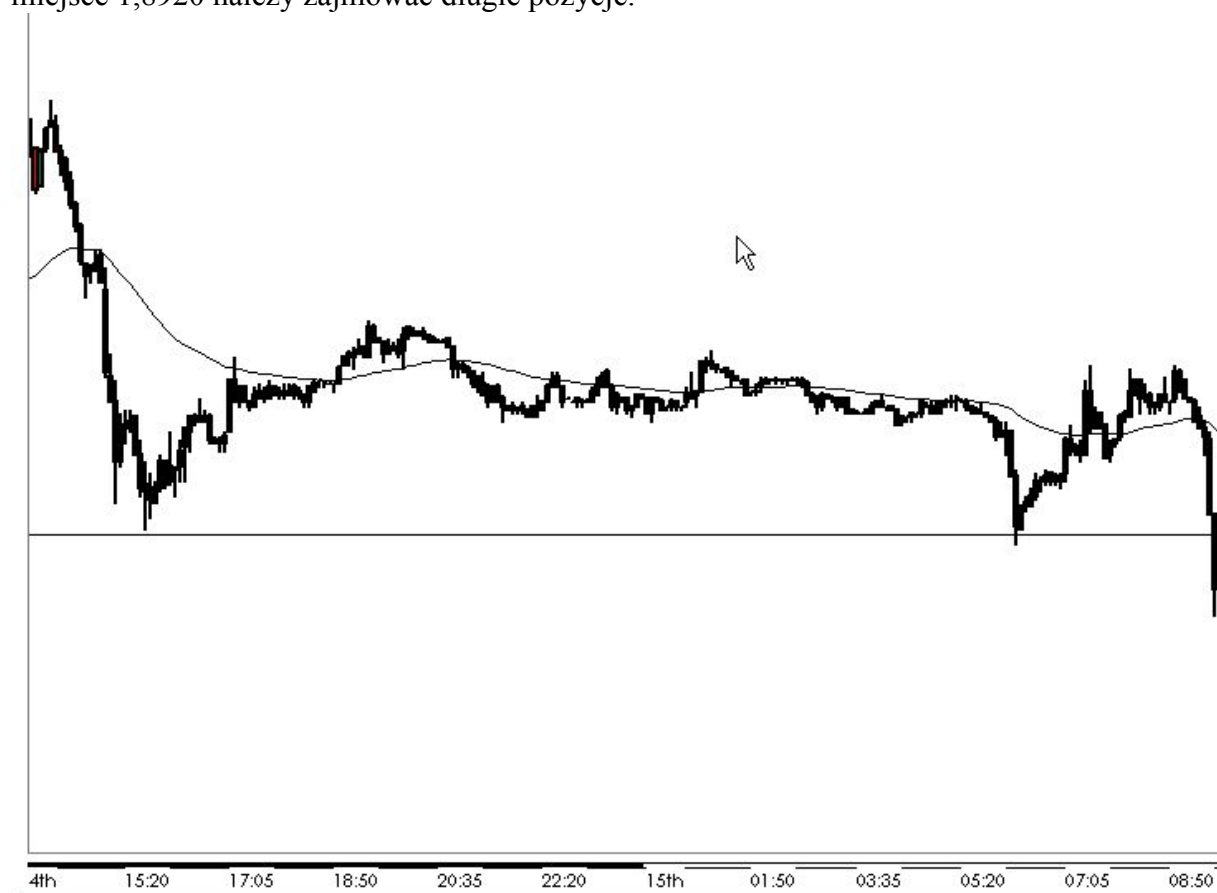
Który okres jest najlepszy zależy jest od indywidualnych upodobań inwestora.

Interwał	Przeznaczenie	Zalety	Wady
Długoterminowe	Inwestorzy długoterminowi wykorzystują interwały dzienny, tygodniowy bądź większe do kontroli pozycji (ustalania poziomów obrony, zleceń take profit). Często momenty wejścia na rynek odbywają się w krótszych przedziałach czasowych (godzinowych). Pozycje w strategiach długoterminowych są utrzymywane kilka dni, tygodni, miesięcy a nawet lat.	Inwestorzy nie muszą codziennie zaglądać na rynek. Mniejsza ilość dokonywanych transakcji powoduje zaoszczędzenie środków na prowizjach maklerskich.	Większy interwał powoduje, że zlecenia obronne znajdują się w dość znacznej odległości od ceny wejścia na rynek. Wynikiem tego może być albo większa ilość gotówki na rachunku potrzebna na pokrycie ewentualnych miesięcznych obsunięć kapitału bądź wejście na rynek małymi pozycjami. W ciągu roku może dojść do zaledwie kilku transakcji, potrzebna jest zatem cierpliwość.
Średnioterminowe	Średnioterminowi inwestorzy używają najczęściej wykresów godzinowych bądź czterogodzinowych. Otwarte pozycje utrzymywane są przez okres kilku godzin bądź dni.	Inwestor ma więcej okazji do zajmowania pozycji i do odrobienia ewentualnych strat. Istnieje mniejsza możliwość, że jedna bądź dwie nieudane transakcje na rok pozwolą osiągnąć ujemną stopę zwrotu.	Większe koszty transakcyjne niż w przypadku pozycji długoterminowych. Zwiększa się też ilość mylnie podjętych decyzji co może spowodować duże wahania gotówki na rachunku. Występuje tu także ryzyko przetrzymania pozycji na noc (nieoczekiwane zwroty na rynku podczas nieobecności tradera mają większy wpływ na wynik inwestycji niż w pozostałych okresach czasowych).

Krótkoterminowe	Inwestorzy tacy wykorzystują wykresy 15 minutowe lub nawet szybsze (1 minuta, 5 minut). Pozycje rzadko przetrzymywane są na noc, występuje duża ilość zleceń po rynku (market order).	Bardzo duża ilość okazji do zajmowania pozycji. Nie ma tutaj także ryzyka przetrzymania pozycji na noc.	Duże koszty transakcyjne związane z dużą ilością dokonywanych transakcji. Strategie krótkoterminowe pochłaniają dużo czasu – wiele czasu należy poświęcić analizie rynku oraz kontroli pozycji.
-----------------	---	---	---

Analizowanie tego samego rynku w różnych interwałach powoduje że w każdym oknie czasowym może dochodzić do występowania sprzecznych ze sobą informacji. Jak zatem podejmować decyzje kiedy w każdym okresie czasowym występują przeciwne sygnały?

Poniżej widzimy wykres GBP/USD 5 minutowy. Można by śmiało powiedzieć, że miejsce 1,8920 należy zajmować długie pozycje.



W rzeczywistości doszło jednak do przełamania poziomów wsparcia, co pokazuje kolejny wykres:

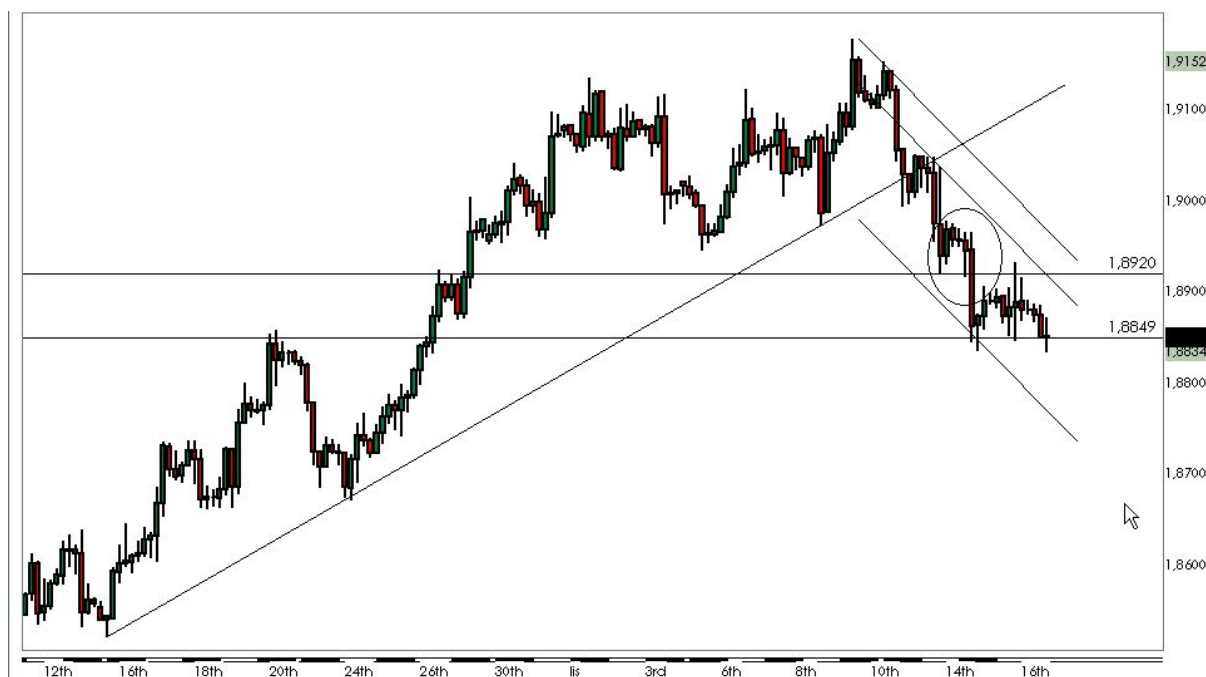


A jak ta sytuacja przedstawia się na wykresie godzinowym?



Widoczny trend spadkowy w zasadzie zaprzecza wykresowi 5 minutowemu. Większe ryzyko występuje bowiem przy graniu przeciwko trendowi – czyli pozycje długie w trendzie spadkowym są bardziej ryzykowne i narażone na porażkę niż pozycje krótkie.

Na wykresie 4 godzinowym widzimy wyraźnie że doszło do przełamania linii trendu wzrostowego co pozwala sądzić że albo mamy do czynienia z rodzącym się trendem spadkowym bądź z średnioterminową korektą:



Wykres dzienny może pokazać nam z czym tak naprawdę mamy do czynienia:



Obowiązującym trendem nadal jest trend wzrostowy. Daytraderzy mogą jednak śmiało poszukiwać miejsc do zajmowania pozycji przeciwko trendowi w mniejszych interwałach czasowych – co za tym idzie powinny to być pozycje krótkoterminowe z bliską linią stopu i take profit.

Każdy z wykresów obrazował ten sam wycinek czasu. Jeżeli inwestor używa wykresów krótkookresowych nie jest w stanie zobaczyć ogólnej sytuacji panującej na rynku. Nie jest w stanie wyznaczyć ważnych miejsc wsparć/oporów oraz trendu głównego - długoterminowego. Początkujący inwestorzy skupiają się głównie na jednym okresie czasowym nie spoglądając na innego rodzaju okna czasowe, ograniczając sobie tym samym pole widzenia i zrozumienia ruchów na wykresach krótkoterminowych. W literaturze do analizy technicznej można także spotkać się z informacjami, że linie trendu, wsparcia/opory oraz formacje cenowe wyznaczone na dłuższych okresach czasowych, to znaczy na dziennych i większych, mają większe znaczenie niż te same linie i formacje na wykresach krótkoterminowych.

Inwestor powinien wybrać sobie szybki interwał do analizowania miejsca zajmowania pozycji a długookresowe okna czasowe do wyznaczania linii wsparć/oporów, trendu głównego, linii obrony i linii realizacji zysków. Najczęściej spotykane zestawy okresów czasowych używanych przez inwestorów to:

- 1 minuta, 5 minut i 30 minut;
- 5 minut, 30 minut i 4 godziny;
- 15 minut, 1 godzina, 4 godziny;



- 4 godziny, jeden dzień i jeden tydzień.

Oczywiście powyższe zestawy zależą tylko i wyłącznie od upodobań inwestora i nie są jedynymi z jakich inwestor może korzystać.

Podsumowanie:

- Inwestor sam powinien zdecydować które okresy czasowe są najwygodniejsze dla niego.
- Jeżeli inwestor wybierze okres czasowy, aby poszerzyć swój punkt widzenia musi przejść na okresy wyższe niż wybrany początkowo. Na większych interwałach jest bowiem w stanie wyznaczyć główny kierunek w którym podąża rynek, gdzie znajdują się ważne miejsca do realizacji zysków i do ucinania strat.
- Należy uznać jako dobry nawyk używanie co najmniej trzech okresów czasowych.
- Należy używać jednego, krótkiego okresu czasowego do dokonywania transakcji i kontrolowania pozycji z zachowaniem szczególnej uwagi na ważne poziomy wyznaczone na wykresach długoterminowych.
- Zbyt duża ilość używanych okresów czasowych, czyli więcej niż 3 lub 4 dla jednego instrumentu może spowodować więcej zamieszania i dezinformacji niż pożytku.