

*Wszystko
o rynku miedzi*

EFIX
DOM MAKLERSKI

1. **Podstawowe informacje na temat miedzi**
2. **Wykorzystanie miedzi**
3. **Struktura geograficzna wydobycia miedzi**
4. **Wpływ gospodarki chińskiej na rynek miedzi**
5. **Czynniki wpływające na ceny miedzi**
6. **Główne centra handlu miedzią**
7. **Najważniejsze spółki związane z rynkiem miedzi**
8. **Źródła informacji o rynku miedzi**
9. **Zasady handlu w EFIX Dom Maklerski**

Podstawowe informacje na temat miedzi

Miedź jest pierwiastkiem chemicznym, zaliczonym do grupy metali przejściowych układu okresowego (bloku d). Ze względu na czerwonawą lub/i pomarańczową barwę nazywana jest też powszechnie „czerwonym metalem”. W przyrodzie występuje w postaci mineralnej lub jako ruda. Podstawową strukturę miedzi tworzą siarczki (chalkopiryt, chalkozyn, bornit) oraz węglany (azuryt i malachit).

Miedź jest jednym z najstarszych surowców towarzyszącym ludzkości. Odkrycia archeologiczne na Bliskim Wschodzie wskazują na okres sprzed 9 – 10 tys. lat p.n.e. Etymologicznie nazwa tego metalu wywodzi się wprost z języka łacińskiego (*cuprum*), w którym tak określa się Cypr, czyli miejsce wydobywania miedzi w starożytności. W tamtych czasach nazywana była bowiem „metalem Cypru” (łac. *Cyprium aes*). W dawnych epokach historycznych należy też upatrywać branżowych korzeni wykorzystywania tego metalu - sferze kultury i sztuki (ozdoby), finansach (monety) oraz w manufakturach i budownictwie. Warto przypomnieć, że np. bramy Świątyni Jerozolimskiej pokryte były korycką miedzią.

Współcześnie proces pozyskiwania miedzi zasadniczo odbywa poprzez oddzielanie siarczków (chalkopiryt od skały płonnej) przy użyciu flotacji, dzięki czemu otrzymywany jest koncentrat, który po przerobieniu (wytopie) w piecach hutniczych następnie poddawany jest elektrorafinacji. Produktem finalnym są katody, które w zależności od przeznaczenia przetwarzane są na wlewki różnego kształtu. Katody miedziane o gatunku *grade A* (z minimalną zawartością miedzi 99,95%) są głównym i najbardziej cennym ekonomicznie (handlowo) produktem tej branży. Należy dodać, że podczas oczyszczania miedzi elektrolizą część obecnych w niej zanieczyszczeń przechodzi do roztworu, a pozostałe opadają na dno elektrolizera, jako tzw. szlam anodowy. Jest on źródłem metali szlachetnych, głównie srebra, które złożom miedzi często towarzyszy.

Wykorzystanie miedzi

Dzięki posiadanym właściwościom mechanicznym (ciągliwość, kowalność), elektrycznym (przechowywanie ciepła, najwyższy po srebrze poziom przewodzenia prądu) i chemicznym (duża odporność na korozję, bakteriobójczość) znajduje olbrzymie zastosowanie technologiczne i metalurgiczne (ze względu na miękkość jest powszechnie włączana do stopów ze srebrem, cyną czy cynkiem). Znaczenie miedzi dla sfery wytwórczej trudno praktycznie przecenić, gdyż jest ona kluczowym komponentem we wszystkich gałęziach

przemysłu elektrotechnicznego i elektroenergetycznego. Jest także wszechobecna w urządzeniach informatycznych i telekomunikacyjnych. Znajduje kompleksowe zastosowanie w budownictwie oraz infrastrukturze rurociągowej, produkcji artykułów gospodarstwa domowego (od wanien i zlewów po lodówki i sztućce). Wykorzystywana jest w biomedycynie i wyrobie instrumentów muzycznych, a także w przemyśle obronnym (np. elementy amunicji). Ciągłe też zachowuje mocną pozycję w branży menniczej, będąc składnikiem monet Unii Europejskiej, USA, Wielkiej Brytanii, Australii i Nowej Zelandii. Czerwony metal znany jest ludzkości od tysięcy lat, ale ponad 95% jego dotychczasowej eksploatacji przypada na okres rozpoczynający się od XX wieku. Całkowite zasoby miedzi są w skali świata ogromne ok. 10^{14} ton. Oznacza to, że przy obserwowanym od trzech dekad średniorocznym tempie produkcji (ok. 3%) trudno byłoby stwierdzić kiedy mogłyby się one wyczerpać. W tej sytuacji podstawowy problem sprowadza się jednak kosztów, czyli ograniczeń po stronie opłacalności i technologii wydobycia.

Struktura geograficzna wydobycia miedzi

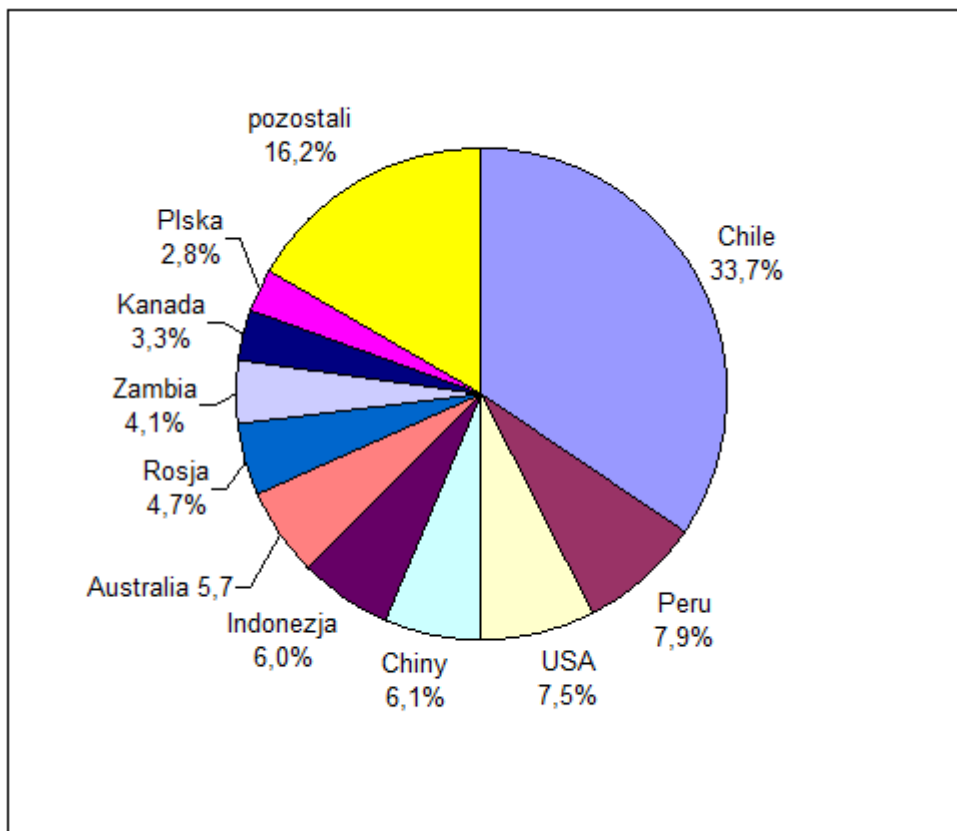
W przekroju geograficznym w 2008 r. największe wydobycie miedzi realizowane było na obszarze Chile (5330 tys. ton), Peru (1267,9 tys. ton), Stanów Zjednoczonych (1310 tys. ton.) oraz Chin (1022 tys. ton.), Australii (886 tys. ton) i Indonezji (705 tys. ton). Wśród krajów europejskich bardzo silną pozycję na światowej mapie producentów tego surowca mają Rosja (705 tys. ton) i Polska (429,4 tys. ton). Z kolei w przerobie produkcyjnym, tj. **w wyrobie miedzi rafinowanej** wiodącą rolę odgrywają Chiny (3779,3 tys. ton), Chile (3060 tys. ton), Japonia (1540 tys. ton), USA (1267 tys. ton), a z państw europejskich Rosja (862 tys. ton), Niemcy (689 tys. ton) i Polska (526 tys. ton).

Wielkość wydobycia, rezerw oraz zasobów miedzi w 2009 r. (w tys. ton)

Kraj	Wielkość wydobycia	Wielkość rezerw*	Zasoby
Chile	5320	160 000	360 000
Peru	1260	63 000	120 000
USA	1190	35 000	70 000
Chiny	960	30 000	63 000
Indonezja	950	31 000	38 000
Australia	900	24 000	43 000
Rosja	750	20 000	30 000
Zambia	655	19 000	35 000
Kanada	520	8000	20 000
Polska	440	26 000	48 000
Kazachstan	410	18 000	22 000
Meksyk	250	38 000	40 000
pozostali	2180	70 000	110 000

źródło: na podstawie danych MFW, LME, CIA Factbook;* rezerwy określone są jako część zasobów, które można stosunkowo szybko zaoferować w celu ewentualnego (interwencyjnego) zrównoważenia rynku

Struktura geograficzna wydobycia miedzi w 2009 r.

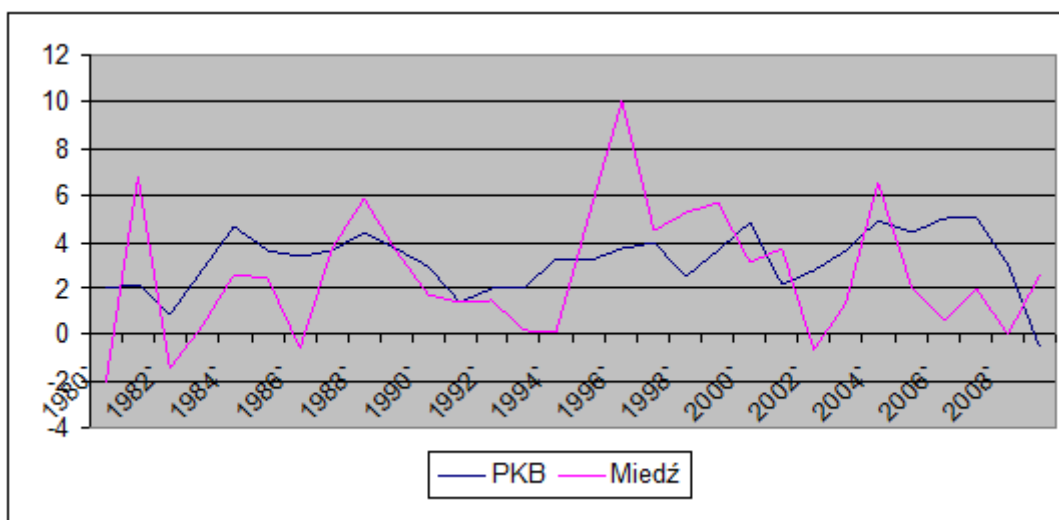


źródło: obliczenia własne na podstawie danych MFW i LME

Wpływ gospodarki chińskiej na rynek miedzi

Wielobranżowe zastosowanie miedzi w procesach wytwórczych przy jednocześnie zasadniczym braku substytucyjności dla tego surowca, powoduje, że **zapotrzebowanie na czerwony metal jest ściśle powiązane rytmem rozwoju gospodarki światowej**. Stąd też upowszechnienie się popularnej kolokacji, iż miedź posiada „doktorat z ekonomii”. Z drugiej jednak strony, **przesunięcie się globalnego motoru wzrostu gospodarczego do Chin** (częściowo też do Indii, Brazylii) **powoduje, że dla wielu graczy termin „miedź” stał się niejako synonimem koniunktury w „Państwie Środka”**. Obserwacja skumulowanych (tj. narastająco) okresowych dynamik wzrostu PKB Chin oraz produkcji miedzi rafinowanej i wyrobów z miedzi w tym kraju w ciągu minionych 40 lat wskazuje, że do 1990 r. ok. 1-procentowy wzrost gospodarczy pociągał za sobą średnio 1-procentowy wzrost produkcji miedzi rafinowanej i wyrobów z miedzi i samej miedzi. Natomiast na przestrzeni ostatnich 20 lat, 1-procent wzrostu PKB przekłada się przeciętnie na wzrost dynamiki wyrobów miedzianych o ok. 1,7%, a w przypadku produkcji miedzi rafinowanej na progresję rzędu 1,7% – 1,9%.

Dynamika światowego PKB i globalnego wydobycia miedzi w latach w 1980 – 2009 (w%)



źródło: MFW, obliczenia własne na podstawie danych LME

Dynamiki* wzrostu PKB oraz produkcji wyrobów hutniczych i produkcji miedzi rafinowanej w Chinach w wybranych latach okresu 1980 – 2008 (w%)

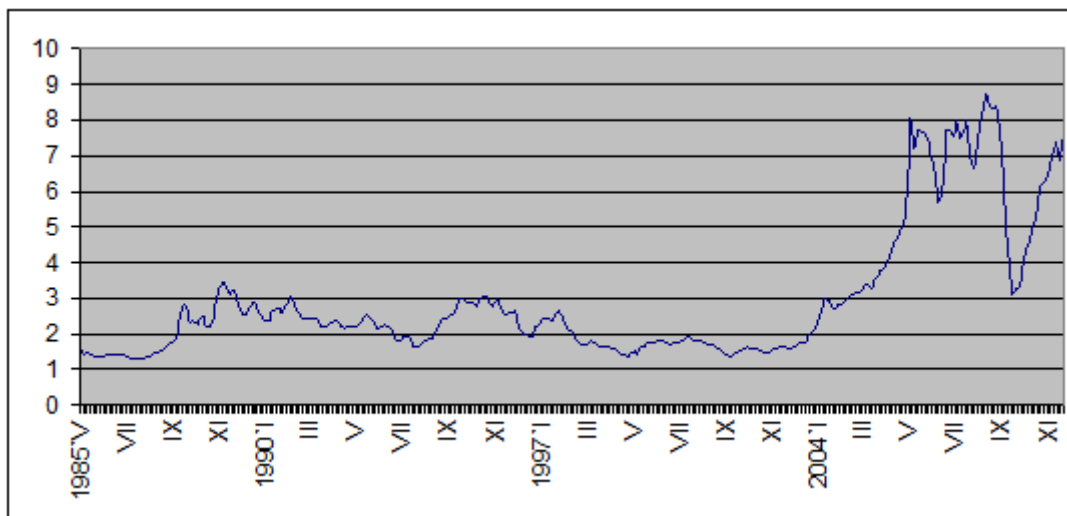
Okres	PKB	Produkcja wyrobów hutniczych	Produkcja miedzi rafinowanej
1970 – 1980	79,1	45,8	145,8
1980 – 1990	100,8	104,5	89,1
1990 – 2000	108,3	183,2	145,7
2000 – 2008	90,4	147,2	175,6

źródło: opracowanie własne na podstawie danych MFW i LME; * skumulowane (narastająco) dla wyszczególnionych okresów

Czynniki wpływające na ceny miedzi

Tendencje cenowe na rynku miedzi jakie miały miejsce od połowy tej dekady zinterpretowane zostały jako te, które na rynkach surowcowych występują raz na pokolenie. Pomiędzy styczniem 2005 r., gdy średniomiesięczne ceny tony miedzi wynosiły ok. 3,2 tys. dolarów, a majem 2006 r., kiedy osiągnęły poziom przewyższający 8 tys. USD, nastąpił ich wzrost o 155%. Od tego czasu w ciągu kolejnych kilkunastu miesięcy, tj. do lipca 2008 r. surowiec ten wahał się w paśmie 7,0 – 8,4 tys. Od sierpnia 2008 r. zaczął się wyraźny spadek, którego katalizatorem był wybuch kryzysu finansowego na jesieni 2008 r. W rezultacie na przełomie lat 2008-2009 cena tony miedzi wynosiła już tylko 3,2 – 3,2 tys. USD. Od tego czasu zaczął się ponowny marsz w górę, by w styczniu 2010 r. ponownie kosztować (w przekroju średniomiesięcznym) ponad 7 tys. dolarów.

Kształtowanie się średniomiesięcznych cen tony miedzi katodowej (grade A) w okresie maj 1985 – marzec 2010 (w tys. USD)



źródło: MFW na podstawie cen London Metal Exchange

Rynek miedzi, podobnie jak gros innych rynków surowcowych obciążony jest opinią towaru silnie spekulacyjnego. Trudno niewątpliwie temu zaprzeczyć, ale jednocześnie należy wskazać, że metal ten ma również wyjątkowo silne „fundamenty”, które zasadniczo bronią realnych (makroekonomicznych) podstaw fluktuacji cen. W przypadku głównego gracza na rynku, czyli Chin – w latach 2007 – 2008 wydobycie własne stanowiło niespełna 30% produkcji miedzi rafinowanej tego kraju, co oznacza, że Państwo Środka musi ponad 2/3 surowca importować, podczas gdy we wcześniejszych dekadach udział wydobycia własnego w wyrobie miedzi rafinowanej był znacznie większy. W 1980 r. wynosił 56%, w 1990 r. było to 51%, a 2000 r. jeszcze 43%.

Wydobycie, produkcja miedzi rafinowanej i wyrobów hutniczych z miedzi w Chinach, w wybranych latach okresu 1980 – 2008 (tys. ton)

Forma aktywności	1980	1990	2000	2007	2008
Wydobycie własne	165,0	285,0	592,6	946,4	1022,5
Produkcja miedzi rafinowanej	295,0	558,0	1371,1	3499,4	3779,3
Produkcja wyrobów hutniczych	175,0	385,0	1013,9	2111,5	2507,0

źródło: na podstawie materiałów: National Bureau of Statistics of China LME, „Financial Times”, CIA Factbook

Chłonność Chin na czerwony metal jest w ostatnich latach tak duża, że zaciemnia ona obraz i nie sposób się zorientować jak na ceny miedzi mogą wpływać branżowe czynniki popytowe - związane z koniunkturą w przemyśle komputerowych, czy elektrotechnicznym. Przepływ informacji w tym zakresie jest praktycznie jednostronny. Oznacza to, że zmiany cen miedzi odzwierciedlają się dopiero po drugiej stronie, czyli w marżach wytwórców różnorodnych wyrobów finalnych i częściowo w cenach towarów. Na przykład w marżach producentów kabli do instalacji elektrycznej, taśm do pokrywania dachów, przekładników elektromagnetycznych, lodówek czy browarów, które dostarczają na rynek piwo w puszkach (w każdej jest ok. 0,35 kg miedzi).

Ustosunkowując się do kwestii „efektu spekulacyjnego” na ceny miedzi, można przyjąć, że pewnym probierzem jest tutaj skala redukcji cen jaka ma miejsce w momencie gwałtownych

załamań na rynkach finansowych. I tak, między wrześniem a październikiem 2008 r. ceny miedzi spadły nagle o 3 tys. dolarów, zaś w maju 2010 r. w obliczu kłopotów Grecji i strefy euro w ciągu tygodnia obniżyły się o ok. 1 tys. USD. Na tej podstawie można ostrożnie szacować, że „narzutu spekulacyjny waha się w różnych okresach (fazach) na poziomie 1,5 – 3,0 tys. Dolarów, albo inaczej: ceny powyżej 5,5 – 6,0 tys. USD obarczone są już sporym ryzykiem, zwłaszcza uwzględniając historyczny rozkład cen w minionych dekadach. Dla orientacji można dodać, że zindeksowana cena tony miedzi w początku 1985 r. odpowiadałaby obecnej cenie w granicach ok. 3,8 – 4,1 tys. USD. W sygnalizowany w ten sposób aspekt ryzyka wpisują się przynajmniej jeszcze dwa argumenty. Po pierwsze należy pamiętać, że druga połowa tej dekady przebiegała w Chinach pod znakiem przygotowywania tego kraju do wielkich imprez wiążących się z olbrzymimi inwestycjami infrastrukturalnymi (i nie tylko), tj. letnimi igrzyskami olimpijskimi w Pekinie w 2008 r. oraz wystawą światową Expo 2010 r. Po drugie, nie należy zapominać, że wprawdzie tempo wydobywania miedzi na świecie (w ujęciu średniorocznym) wynosi zaledwie 2 – 3%, **to jednak miedź jest tym metalem, gdzie potencjalny recykling dochodzi nawet do 100%. Światowe szacunki wskazują, że ok. 80% dotychczas wydobytej miedzi ponownie trafiło do obiegu gospodarczego.** Pod względem skuteczności odzysku miedź na tym polu ustępuje tylko żelazo i aluminium. Ponadto w dłuższej perspektywie hamująco na wzrost cen miedzi wpływa również fakt, że pomimo dość licznych prób - nie powiodły się producentom tego metalu próby kartelizacji rynku na wzór OPEC.

Po stronie czynników działających na zwyżkę należy wymienić wahania cen spowodowane konfliktami płacowymi, które są immanentną cechą w ogóle całego sektora wydobywczego. W przypadku rynku miedzi ograniczenie produkcji, powodowane strajkami na tym tle - przekładającymi się na okresowy wzrost cen surowca, najbardziej są dotkliwe gdy dochodzi do nich w chilijskim państwowym kombinacie Codelco (*Corporation Nacional del Cobre de Chile*). Nie są one także czymś obcym w międzynarodowej korporacji Grupo Mexico, problem ten zna również dobrze KGHM Polska Miedź SA.

Główne centra handlu miedzią

Handel miedzią w światowym wymiarze historyczno - funkcjonalnym osadzony jest przede wszystkim w stolicy Wielkiej Brytanii i skupiony na **London Metal Exchange (LME)**. Londyńska Giełda Metali jest rynkiem, który pod jednym dachem (szyldem) realizuje obroty hurtowe i od niedawna *quasi* detaliczne. Nieścisłością byłoby jednak ogólne stwierdzenie, że przebiegają one też według podziału na rzeczywiste (z urealnioną fizyczną dostawą metalu) oraz *stricte* finansowe. W rzeczywistości na LME następuje ciągłe i masowe przenikanie się transakcji spotowych z terminowymi (futures, opcje, TAPO), które ze względu na płynność i skalę realizowanych obrotów przypomina *de facto* gigantyczny rynek kasowy, czyli tak jaki ma miejsce na giełdzie papierów wartościowych.

Londyński rynek miedzi, to głównie miejsce spotkania - z jednej strony wielkich producentów tego metalu, a z drugiej - potężnych struktur przetwórczych i przemysłowych. W zawieranych transakcjach partycypują wyspecjalizowani, często od pokoleń gracze finansowi, funkcjonujący zarówno w wymiarze dealerskim, jak i brokerskim. Kwestie pośrednictwa są w tym kontekście bardzo istotne, gdyż na Wyspach Brytyjskich jest to tradycyjna forma swoistej kastowej nobilitacji, opartej na instytucji członkostwa i wynikających z niego przywilejów, np. do bezpośredniego przeprowadzania transakcji. LME oferuje obecnie aż siedem różnych kategorii członkostwa (aspekt marketingowy) umożliwiających wprawdzie bardziej niż dawniej bezpośredni dostęp do rynku, lecz najważniejsze i najbardziej prestiżowe przywileje

handlowe pozostają po stronie tradycyjnych pośredników, w tym zwłaszcza te związane z możliwością zawierania transakcji pakietowych (*ring – kerb trading*). Bardziej otwartą formułą handlu metalami jest obrót realizowany poprzez łącza teleinformatyczne, tzn. *inter – office trading*, czyli za pośrednictwem internetu oraz telefonicznie. Jest to jednak handel między firmami maklerskimi i/lub członkami giełdy. W przypadku zleceń na telefon handel trwa całą dobę, a za pośrednictwem internetu jest on o 5 godzin krótszy (tzn. od 1:00 do 19:00).

Wykaz instrumentów pochodnych na miedź katodową (*grade A*) na London Metal Exchange, (maj 2010)

Rodzaj instrumentu	Opis oferty na instrument	Jednostka obrotu minimalna zmiana ceny	Sposób i czas handlu*	
			parkiet	inter office
Futures Copper	W wymiarze czasowym oferta może obejmować okres od 1 miesiąca do 123 kolejnych, ale podstawą jest obrót kontraktami zapadającymi w ciągu 3 miesięcy	USD/tona, obrót katodowymi blokami 25 ton tick: ring: 0,50 USD kerb 0,25 USD łącza 0,1 USD	1ring:11:45-12:15 2 ring15:10-16:30 1kerb13:15-15.10 2kerb16:35-17:00	W ciągu dni roboczych, elektronicznie od 1:00 do 19:00, telefonicznie całodobowo
Option Copper	Oferta obejmuje kontrakty opcyjne (na tzw. opcje amerykańskie) w wymiarze czasowym kontrakty obejmują okres od 1 do 63 miesięcy w przód	USD/tona tick: 0,01 USD	1ring:11:45-12:15 2 ring15:10-16:30 1kerb13:15-15.10 2kerb16:35-17:00	W ciągu dni roboczych, elektronicznie od 1:00 do 19:00, telefonicznie całodobowo
TAPO Copper**	Oferta obejmuje kontrakty opcyjne (na tzw. opcje europejskie***) w wymiarze czasowym kontrakty obejmują okres od 1 do 63 miesięcy w przód	USD/tona tick: 0,01 USD	1ring:11:45-12:15 2 ring15:10-16:30 1kerb13:15-15.10 2kerb16:35-17:00	W ciągu dni roboczych, elektronicznie od 1:00 do 19:00, telefonicznie całodobowo

źródło: na podstawie London Metal Exchange; *według czasu londyńskiego; **skrót od *Traded Average Price Option* instrumenet oparty o średnia arytmetyczną cen rozliczeniowych z danego miesiąca; ***opcje europejskie polegają na tym, że nie można ich zrealizować jak amerykańskich w każdym dniu ich ważności, lecz na dzień wygaśnięcia.

Pod koniec 2006 r. Londyńska Giełda Metali wychodząc niejako naprzeciw rosnącemu w tej dekadzie zainteresowaniu rynkami towarowymi wprowadziła nową klasę produktów LMEmini. Są to stosunkowo małe kontrakty realizowane nie tylko na miedź, ale m.in. na aluminium i cynk. Realizowane są wyłącznie w systemie LMESelect - drogą elektroniczną lub przez telefon. W przeciwieństwie do tradycyjnego „parkietu hurtowników” są to instrumenty, za którymi nie idzie fizyczna dostawa towaru. LMEmini od razu stały się przedmiotem dużego zainteresowania ze strony funduszy inwestycyjnych i hedgingowych, inwestorów indywidualnych, developerów, a także firm przemysłowych. W przypadku również i tego rynku udział w handlu metalami wiedzie poprzez pośrednictwo, tj. firmy brokerskie lub/i członkostwo giełdy. Warto tutaj przypomnieć, że LME nie prowadzi

własnego domu rozliczeniowego, co oznacza, że wielkość zabezpieczeń dla realizacji określonych transakcji ustalana jest za zwyczaj przez pośredniczących brokerów.

Wykaz kategorii kontraktów typu *LMEmini* na miedź katodową (*grade A*) oferowanych przez London Metal Exchange, (maj 2010)

Nazwa instrumentu	Opis oferty Instrumentu	Jednostka obrotu minimalna zmiana ceny	Sposób i czas handlu*	
			parkiet	inter office
Kontrakty LMEmini	W wymiarze czasowym oferta może obejmować okres od 1 miesiąca do 12 kolejnych	USD/tona, obrót katodowymi blokami 5 ton tick: ring: 0,50 USD kerb 0,25 USD łączy 0,1 USD	Nie jest prowadzony	W ciągu dni roboczych, elektronicznie od 1:00 do 19:00, telefonicznie całodobowo

źródło: na podstawie London Metal Exchange; *według czasu londyńskiego

Podmiotową alternatywę dla obrotu miedzią na London Metal Exchange stanowi oferta największego na świecie rynku towarowego, czyli połączonych instytucji giełdowych z Chicago i Nowego Jorku, tj. CME Group, w ramach którego funkcjonuje **COMEX**, dawna giełda towarowa wchłonięta przed laty przez New York Mercantile Exchange (NYMEX), a będący teraz już częścią CME Group. Nowojorski COMEX udostępnia obrót kontraktami terminowymi na miedź (futures, opcje), w tym także podobnie jak LME, instrumentami pochodnymi typu „mini” (bez fizycznej dostawy towaru). Handel tymi instrumentami realizowany jest wyłącznie w formie elektronicznej (prawie całodobowo), za pośrednictwem platformy transakcyjnej Globex. W przypadku obrotu standardowymi wielkościami, obejmującymi znacznie większe wolumeny, obok handlu sieciowego transakcje na miedź zawierane są też na parkiecie (*open outcry*).

Wykaz instrumentów pochodnych na miedź katodową (*grade A*) COMEX, (maj 2010)

Nazwa instrumentu	Opis oferty Instrumentu	Jednostka obrotu minimalna zmiana ceny	Sposób i czas handlu*	
			parkiet	Elektronicznie
HG Copper futures	W wymiarze czasowym oferta obejmuje kontrakty futures na okres od 1 miesiąca do 13 kolejnych miesięcy	USD/funt**, obrót blokami 25 tys. Funtów tick:0,0005 USD	8:10 – 13:00	Całodobowo (tj. od 18:00 w niedzielę do 17:15 w piątek)
HG Copper Option	Oferta obejmuje kontrakty opcyjne (na tzw. opcje amerykańskie) w wymiarze czasowym kontrakty obejmują okres od 1 do 22 kolejnych miesięcy	USD/funt** tick: 0,0005 USD	8:10 – 13:00	Całodobowo (tj. od 18:00 w niedzielę do 17:15 w piątek)
E-QC Mini Copper	W wymiarze czasowym oferta obejmuje kontrakty futures na okres od 1 miesiąca do 23 kolejnych miesięcy	USD/funt** Obrót blokami 12,5 tys. funtów tick: 0,002 USD	Nie jest prowadzony	Całodobowo (tj. od 18:00 w niedzielę do 17:15 w piątek)

źródło: na podstawie CME Group; *według nowojorskiego; **1 funt = ok. 0,45 kg

Najważniejsze spółki związane z rynkiem miedzi

Alternatywną lub/i komplementarną formą inwestycji w czerwony metal są akcje branzowych spółek giełdowych. Jest to zapewne atrakcyjna forma uczestnictwa na rynku miedzi, nawet uwzględniając fakt, że w obrocie giełdowym nie znajdują się papiery chilijskiej firmy Codelco. Zdecydowanie największy na świecie „górnik i metalurg” miedzi pozostaje poza rynkiem notowań, będąc korporacją *stricte* państwową. Pomimo tego na światowym rynku kapitałowym sektor miedzi posiada swoją bardzo silną reprezentację. Z punktu widzenia realizowanego cyklu produkcyjno – handlowego notowane na rynkach spółki podzielić można na te, które dysponują kopalniami i są obecne na kolejnych etapach przetwarzania surowca (tj. produkcji miedzi rafinowanej) oraz na podmioty zasadniczo skupione na metalurgii. Jest to o tyle też istotne, że potencjał własnego zaplecza surowcowego bezpośrednio przekłada się na wielkość realizowanej marży. Ponadto należy pamiętać, że gros wymienionych poniżej wielkich koncernów operuje nie tylko na rynku tego metalu. Oznacza to, że kursy ich akcji nie odwzorowują dokładnie notowań miedzi w takim stopniu, jak papiery **KGHM Polska Miedź**. Problem ten częściowo pojawia się przy spółce **Freeport – McMoran Copper & Gold**, która w 2007 r. przejęła miedziowego potentata Phelps Dogde. Papiery tej korporacji notowane są New York Stock Exchange, a także m.in. na regionalnych giełdach Niemiec w Berlinie i Dueseldorfie. Efekt dywersyfikacji surowcowej w jeszcze większym stopniu występuje przy akcjach dwóch innych australijsko – brytyjskich firm tj.: **BHP Billiton** oraz **Rio Tinto Group**, których papiery notowane są na nowojorskiej NYSE, Australian Stock Exchange, London Stock Exchange, a w przypadku BHP także na Johannesburg Stock Exchange. Oba rywalizujące ze sobą koncerny funkcjonują nie tylko na rynku miedzi i innych metali przemysłowych (np. aluminium, cyny czy cynku), lecz zajmują się także eksploatacją rud żelaza. Są również liczącymi się graczami na rynku złota i diamentów. Podobnie zróżnicowanymi profilami surowcowej działalności legitymują się **MMC Norylski Nikiel**, afrykańsko - brytyjski **Anglo American Corporation** oraz szwajcarska **Xstrata**. Pierwsza z wymienionych spółek, poza moskiewskim rynkiem akcji (MICEX, RTS) notowana jest m.in. na London Stock Exchange i Deutsche Boerse. O ile rosyjski koncern kojarzony jest przede wszystkim z metalami przemysłowymi, to afrykańsko – brytyjską korporację inwestorzy utożsamiają mimo wszystko bardziej z rynkiem złota, platyny i diamentów. W dużym stopniu jest to pochodna powiązań z rodzinną grupą kapitałową De Beers. Z kolei Xstrata oprócz kopalnictwa (m.in. miedzi, niklu, wanadu i cynku) szczególnie aktywna jest też na rynku recyklingowym tych metali. Podstawowymi rynkami notowań dla Xstraty są londyńska LSE oraz Swiss Exchange. W przypadku tej firmy należy nadmienić, że jej kontrolny praktycznie pakiet (ok. 1/3 akcji) znajduje się w rękach szwajcarskiego Glencore, jednej z najbardziej liczących się w świecie firm na rynku surowców przemysłowych i rolniczych.

Bardziej jednorodnie w kontekście miedzi jako centrum generowania zysków są, nie licząc KGHM, notowania meksykańskiej korporacji **Grupo Mexico de CV**. Jej akcje znajdują się w obrocie na Bolsa Mexicana de Valores, NYSE oraz Deutsche Boerse. W tym przypadku silną stroną tej spółki są komplementarne w stosunku do działalności podstawowej usługi transportowe (kolejowe). Drugim wartym uwagi podmiotem branzowym jest brytyjska spółka **Kazakhmys**. Jej papiery udostępniają w swoich systemach obrotu LSE, Deutsche Boerse i nowojorski rynek OTC Pink Market.

Wśród giełdowych przedsiębiorstw mających szczególnie silną pozycję w segmencie przetwórstwa i odzysku miedzi, oprócz powyżej wymienionych firm wymienić należy przynajmniej jeszcze trzy spółki. Niemiecki **Aurubis AG** (dawny North Deutsche Affinerie), którego akcje znajdują się na Deutsche Boerse, LSE i paryskim parkiecie Euronext. Drugim takim podmiotem jest japoński **Mitsubishi Materials**, z akcjami notowanymi na Tokio Stock Exchange, Deutsche Boerse oraz nowojorskim OTC Pink Market. Na takich samych rynkach obraca się również walorami kolejnego japońskiego przedstawiciela tej branży **Sumitomo Metal Mining**.

Najwięksi oferenci miedzi (w 2007 r.)

Nazwa firmy	Kraj	Wolumen ofertowy w tys. ton	Udział w rynku w%
1. Codelco	Chile	1660	10,7
2. Freeport-McMoran	USA	1583	10,1
3. BHP Billiton	Australia/W.Brytania	1391	8,9
4. Xstrata	Szwajcaria	931	5,9
5. Rio Tinto Group	W.Brytania/Australia	738	4,7
6. Anglo American	W. Brytania	666	4,2
7. Grupo Mexico	Meksyk	592	3,8
8. KGHM	Polska	441	2,8
9. Norilsk Nickel	Rosja	423	2,7
10. Kazakhmys	W. Brytania	348	2,2

źródło: na podstawie materiałów KGHM Polska Miedź SA, LME, Aurubis AG, „Financial Times”

Najwięksi przetwórcy miedzi (w 2007 r.)

Nazwa firmy	Kraj	Przerób w tys. ton	Udział w rynku w%
1. Codelco	Chile	1932	10,7
2. Freeport-McMoran	USA	949	5,3
3. Xstrata	Szwajcaria	875	4,8
4. Nippon Mining&Metals	Japonia	692	3,8
5. Grupo Mexico	Meksyk	677	3,7
6. Aurubis	Niemcy	565	3,1
7. Sumitomo Metal Mining	Japonia	560	3,1
8. BHP Billiton	Australia/W.Brytania	550	3,0
9. KGHM	Polska	533	2,9
10. Mitsubishi Materiales	Japonia	524	2,9

źródło: źródło: na podstawie materiałów KGHM Polska Miedź SA, LME, Aurubis AG, „Financial Times”

Wyszczególnione spółki stanowią same w sobie jedno z podstawowych źródeł wiedzy o światowym rynku miedzi. Status spółek publicznych powoduje bowiem, że inwestorzy mają poprzez firmowe strony internetowe powszechny (bezpłatny) dostęp do tego co się w nich dzieje, ale także bardzo bogaty zasób wiedzy o tendencjach produkcyjnych i handlowych dotyczących samego metalu. Poza tym, lektura raportów rocznych umożliwia zapoznanie się z dokładną strukturą przychodów, marż i wyników z działalności (zwłaszcza operacyjnej) realizowanej na poszczególnych rynkach surowcowych. Dając w ten sposób dość klarowny

przekaz w jakim stopniu dana spółka zaangażowana jest na rynku miedzi, a w jakim generuje przychody z innych metali czy źródeł.

Źródła informacji o rynku miedzi

Najbardziej zapewne praktycznymi w bieżącej praktyce inwestycyjnej źródłami informacji są te, które uzyskuje się za pośrednictwem stron internetowych London Metal Exchange oraz CME Group (Comex). Generalnie podzielić je można na ogólnie dostępne tj.: biuletyny (dzienne, miesięczne czy roczne) dotyczące charakterystyki ilościowej o realizowanych w tych okresach transakcjach. Informacje te uzupełniają zamieszczane także na ogół bezpłatnie komentarze i analizy ekspertów tego rynku, które wpisane są w promocyjną ofertę portali giełdowych (i platformowych). Drugim obszarem wiedzy, mającym już formę *stricte* komercyjną, ale wiążącym się nie tyle z odpłatnym nabywaniem samego „produktu analitycznego”, ale wynikającym z założeniem rachunku inwestycyjnego u brokera/pośrednika, są informacje dla aktywnego uczestnika rynku. Klient instytucji pośredniczącej otrzymuje wówczas internetowy podgląd aktualnych notowań, umożliwiając mu składanie zleceń, i w ramach tej oferty - na bieżąco zaopatrywany jest we wszystkie opracowania i informacje, którymi obsługujący go podmiot dysponuje. Nie tylko dotyczące rynku miedzi, ale w przypadku brokerów działających na London Metal Exchange również te dotyczące rynków innych metali.

Nakreślone powyżej źródła informacji publikowane są w języku angielskim, wyjątek stanowią informacje spółek Xstrata i Aurubis, czyli obu firm z siedzibą w krajach z językiem urzędowym niemieckim. Wszechobecny na rynkach towarowych efekt obcojęzyczny, w przypadku miedzi istotnie „redukuje” KGHM Polska Miedź. Polska spółka zaliczana do globalnej elity branżowej z każdym rokiem publikuje coraz więcej interesujących materiałów o rynku miedzi i jego otoczeniu.

Wreszcie nie sposób pominąć źródeł makroekonomicznych, przy czym nie koniecznie tylko z polskojęzycznych. Dlatego też należałoby tutaj wskazać na kompleksowe opracowania zagraniczne, przynajmniej te, które nie wiążą się z koniecznością uiszczenia zapłaty za dostęp do stron www. Absolutne minimum w tym zakresie to internetowe strony : chińskiego urzędu statystycznego (National Bureau of Statistics of China, www.stat.gov.cn), Międzynarodowego Funduszu Walutowego (www.imf.org), amerykańskiej CIA (www.cia.gov/library/publications/the-word-factbook/) czy unijnego Eurostatu, gdzie sporo informacji jest też w języku polskim (www.epp.eurostat.ec.europa.eu).

Zasady handlu w EFIX Dom Maklerski

Kontrakt na miedź	
symbol	HGxx
spread	0,8
depozyt początkowy	3%
godziny handlu	18-17.15 ET
miesiące wygasania kontraktów	styczeń, marzec, maj, lipiec, wrzesień, grudzień
ostatni dzień handlu	3. piątek miesiąca (lub poprzedni dzień biznesowy) poprzedzającego miesiąc wygaśnięcia kontraktu o godz. 13.00 ET
cena bazowa dla finansowania	COMEX
min/max ilość kontraktów	1/500
minimalna zmiana ceny	0,05
waluta bazowa	USD
jednostkowy kontrakt	1 CFD = 2000 funtów (1 funt = 0,454 kg)
kwotowania wyświetlane w platformie	w centach za funt

Stan na 24.08.2010

Wojciech Szymon Kowalski
EFIX Dom Maklerski

Wszelkie prawa zastrzeżone. Kopiowanie, przedrukowywanie, udostępnianie osobom trzecim i rozpowszechnianie raportów w całości lub we fragmentach bez zgody autorów serwisu jest zabronione. Zgodę taką można uzyskać pisząc na adres info@efixpolska.com